

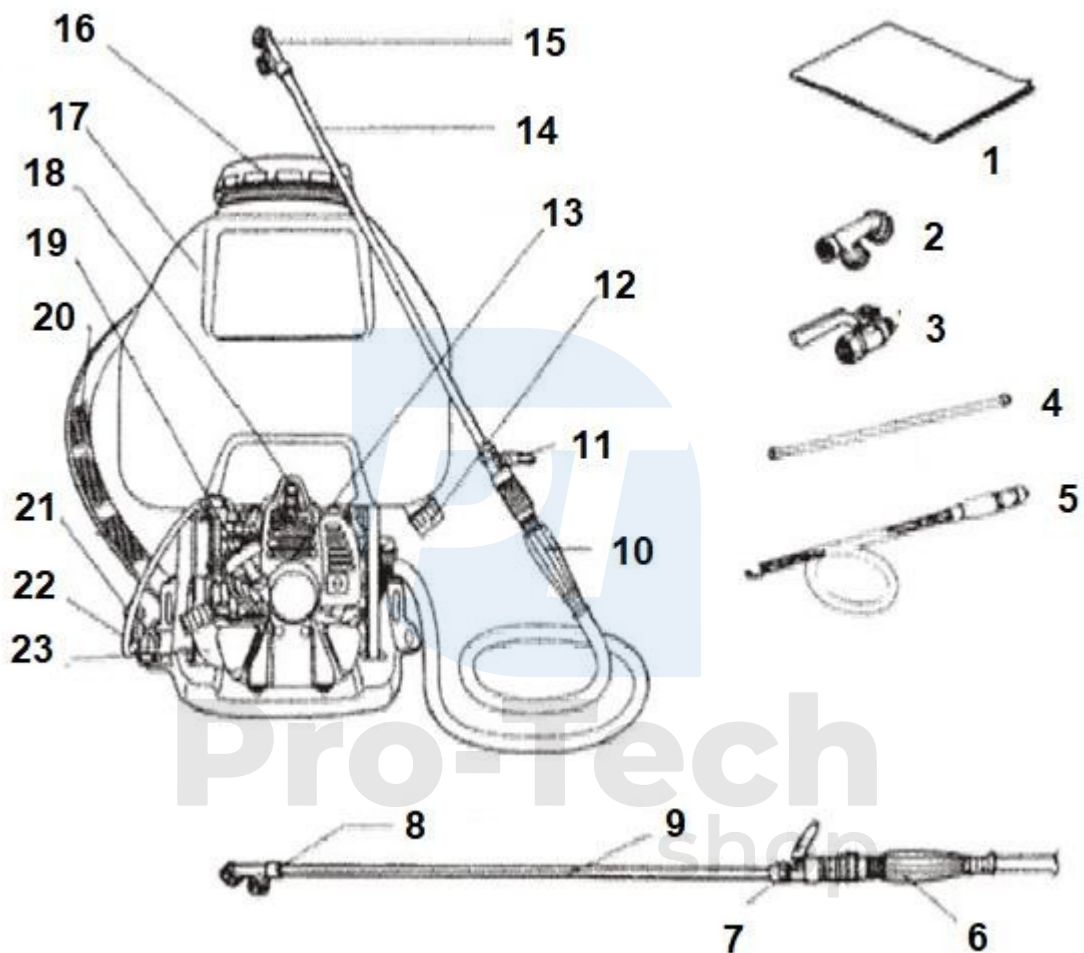
Motoros permetezőgép 20l



Használati utasítás
Az eredeti utasítások fordítása

Ez a kézikönyv a gép üzemeltetésével és karbantartásával kapcsolatos információkat tartalmaz. Minden erőfeszítést megtettünk a kézikönyvben szereplő információk pontosságának biztosítása érdekében. Fenntartjuk a jogot, hogy a terméket bármikor, előzetes értesítés nélkül megváltoztassuk . .

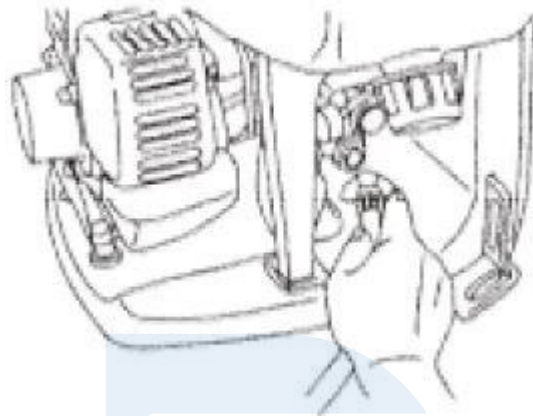
Őrizze meg ezt a kézikönyvet, és adja át minden felhasználónak a készülék élettartama alatt.



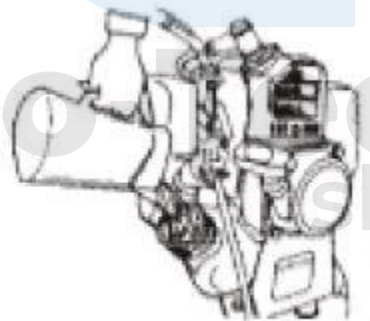
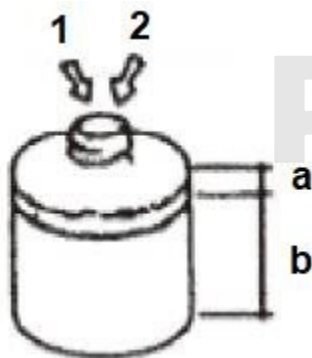
- | | | |
|------------------------|------------------------------|----------------------|
| 1. Használati utasítás | 9. Cső | 17. Vegyszertartály |
| 2. Széles fúvóka | 10. Fogantyú | 18. Gyújtógyertya |
| 3. Szelep | 11. Golyóscsap | 19. Kötélindító |
| 4. Cső | 12. Kimenet | 20. Övezet |
| 5. Permetező tömlő | 13. Görgő | 21. Gázkar |
| 6. Permetező tömlő | 14. Sütő | 22. Kikapcsoló gomb |
| 7. Golyós szelep | 15. Jet | 23. Üzemanyagtartály |
| 8. Széles fúvóka | 16. A vegyszertartály fedele | |

Telepítés

Csatlakoztassa a széles fúvókát, a fúvókacsövet és a golyós szelepet ebben a sorrendben a permetezőtömlőhöz, majd csatlakoztassa a tömlő másik végét a permetező kimenetéhez.



Felkészülés a berendezéssel való munkára



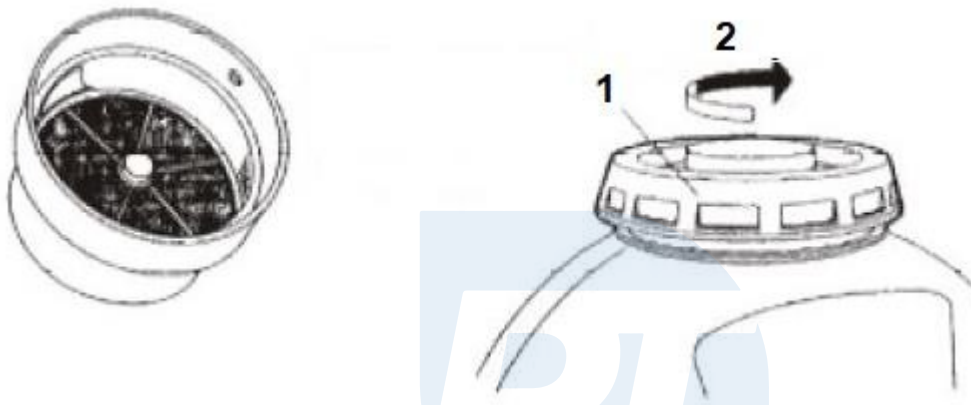
- 1. Olaj
- 2. Benzin
- a) Olaj : 1
- b) Benzin : 25

Kétütemű motorok esetében használja a megfelelő olajat. Üzemanyag hozzáadása előtt győződjön meg róla, hogy a motor le van állítva és lehűlt. Vigyázzon, nehogy túltöltse a motort, és olajat öntsön a motorra.

Vegyszerek hígítása / vegyszertartály újratöltése

Megjegyzés: A mezőgazdasági vegyszerek rendkívül veszélyesek, és óvatosan kell kezelni őket. Kérjük, hogy a berendezés üzemeltetése előtt figyelmesen olvassa el ezeket az utasításokat.

A vegyszert a vegyszertartály feltöltése előtt oldja fel vízben egy külön tartályban. Ügyeljen arra, hogy semmilyen idegen anyag ne kerüljön a vegyszerbe.



1. Vegyszertartály fedele 2 . Becsavarozás

A vegyszertartályt mindig a szűrőn keresztül töltsse fel, hogy a szennyeződések ne keveredjenek a vegyszerrel.

Eressze ki a szelepet, és hagyja nyitva, amíg a vegyszer ki nem szivárog. Ezután óvatosan zárja el a szelepet. A vegyszer permetezése előtt viseljen megfelelő védőruházatot, hogy megakadályozza a vegyszerrel való érintkezést és annak belélegzését. Ezen szabályok betartása biztosítja a berendezés biztonságos működését.

- a) Győződjön meg róla, hogy a vegyszertartály fedele megfelelően rögzítve van.
- b) Ellenőrizze a szórócső és a fúvóka közötti csatlakozást. Győződjön meg róla, hogy semmilyen szakaszban nincs szivárgás.
- c) Mindig állítsa le a motort, mielőtt újratöltené vagy kicserélné a fúvókát.
- d) Vigyázzon, hogy ne veszítse el az egyensúlyát, amikor egy teljesen megtöltött vegyszertartályt szállít.

A motor beindítása

Fontos: A motor indításakor töltsse fel a vegyszertartályt tiszta vízzel vagy folyékony vegyszerrel. Soha ne indítsa be a motort üres vegyszertartállyal.

Használja az üzemanyagszivattyút, amíg az üzemanyag át nem folyik az üzemanyag-visszavezetőken, majd húzza meg a fojtókart, és zárja be teljesen. Meleg időjárási körülmények között, vagy ha a motor meleg, a fojtószelep félig vagy teljesen nyitottra állítható.

Állítsa a gázkar középső sebességi fokozatba (nem feltétlenül a maximális állásba).



Óvatosan húzza meg az indítókart 2-3 alkalommal.

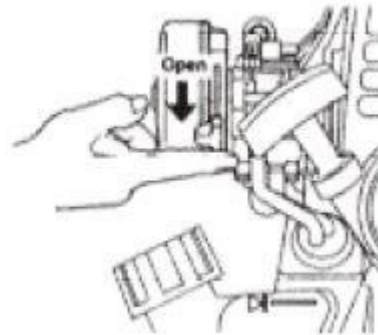
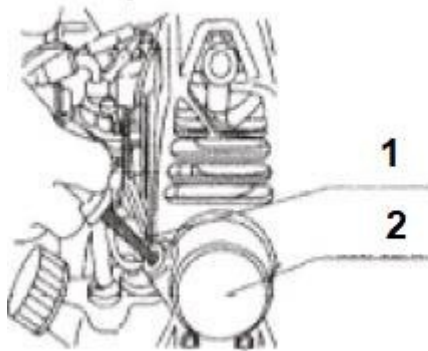
A motor indításához húzza meg erősen az indítókart.

Ha a motor néhány fordulat után leáll, vigye a fojtókart félig, majd húzza meg újra erősen az indítókábelt, hogy megpróbálja újraindítani a motort.

Figyelem!

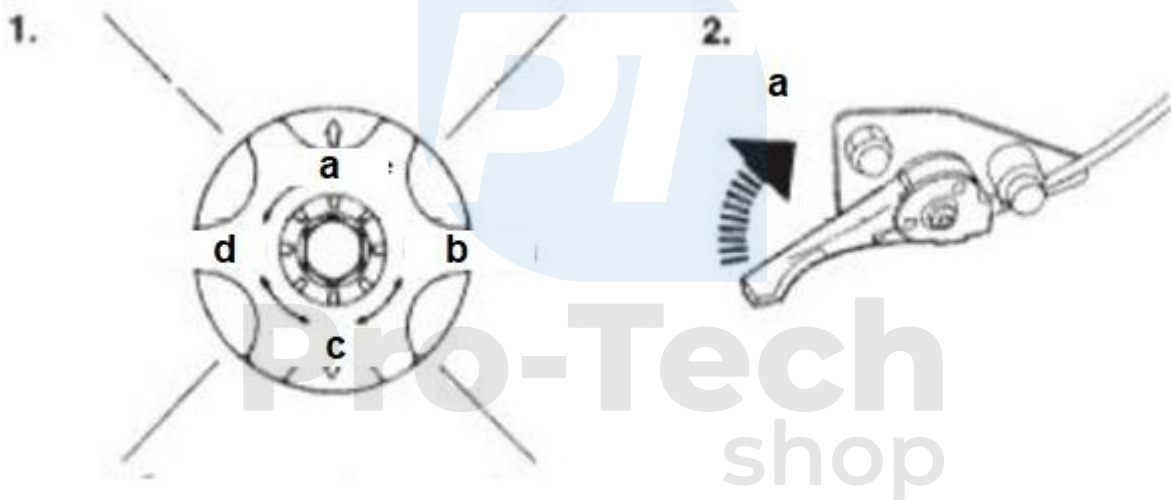
Ha a motor az indítókötél többszöri meghúzása után sem indul be, állítsa a fojtókart teljesen nyitott állásba, és húzza meg újra az indítókötelet. Ne húzza ki teljesen az indítókábelt. A motor beindítása után lassan nyissa ki a fojtókart, vigye a gázkar közepes sebességű állásba, majd hagyja a gépet 2-3 percig járni, hogy a motor bemelegedjen.

Húzza erőteljesen



1. Indítókábel 2 . Indító

A készülék működése



1. a) Indítás
b) Nagy nyomás
c) Rovarölő szer
d) Herbicid

2. a) Nagy sebességű működés

1. Fordítsa a vezérlő szelep fogantyúját a HERBIC, INSECTIC vagy HIGH PRESSURE állásba a munkához szükséges nyomás beállításához.

2. Ellenőrizze a permetezőgép és a gép állapotát, majd akassza a gépet a karokra, és állítsa a gázkart nagy sebességű állásba.

3. Amikor a fúvóka szelepe nyitva van, a vegyszer kifröccsen, ahogy a fúvókán keresztül áramlik.

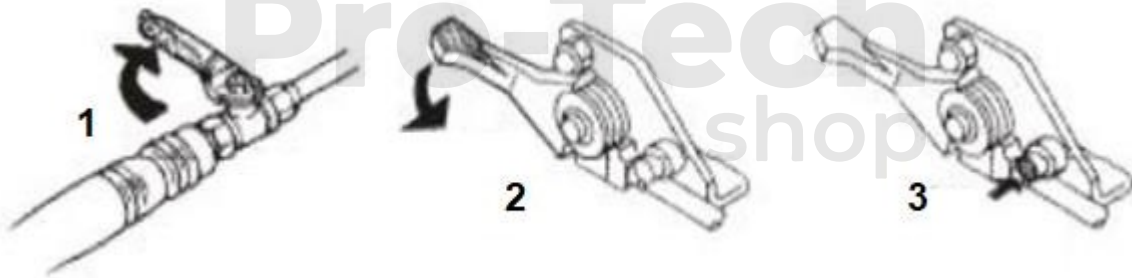
FONTOS

Ha a nyomásszabályozó szelep fogantyúját a nyomásszabályozó szelep fogantyújának NAGY NYOMÁS állásában teljes gázadásnál az INSECTICIDE vagy HERBICIDE állásba kapcsolja, a motor fordulatszáma túl magas lesz. Ezért használja a készüléket úgy, hogy a gázkar kissé hátrébb van a teljesen nyitott állásba, ha a készüléket INSECTICIDE vagy HERBICIDE üzemmódban használják. Figyelje az üzemanyagtartályban lévő üzemanyag mennyiségét, és szükség esetén töltsse fel az üzemanyagtartályt.

A készülék kikapcsolása

A készülék ideiglenes leállítása

- Zárja be a fúvókát, és állítsa a gázkarját alacsony fordulatszámú állásba.
- Nyomja meg a motorleállító gombot.
- A motor leállítása után állítsa a permetezőzt a megfelelő pozícióba, és zárja el az üzemanyagszelepet.



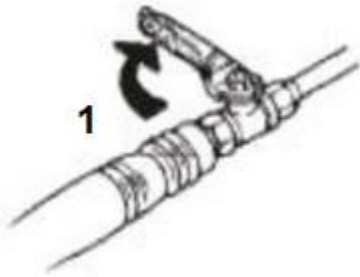
1. Zárva

2. Lassú működés

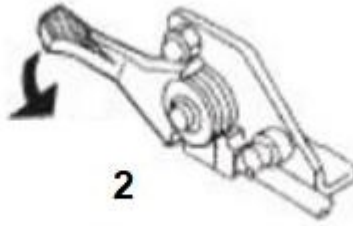
3. Motor leállítása

A készülék leállítása permetezés után

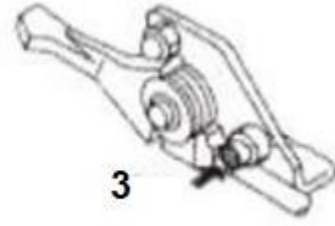
- Távolítsa el a vegyszertartály leeresztő dugóját, és teljesen távolítsa el a vegyszert a tartályból.
- Töltse meg a vegyszertartályt tiszta vízzel, tisztítsa meg a szivattyút és a tömlő belsejét tiszta vízzel permetezve. A maradék vizet engedje le a leeresztőnyíláson keresztül.



1. Zárva



2. Lassú működés



3. Motor leállítása

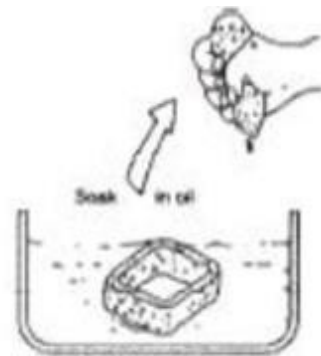
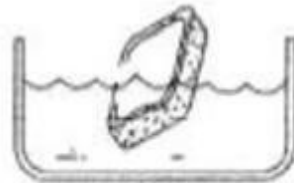
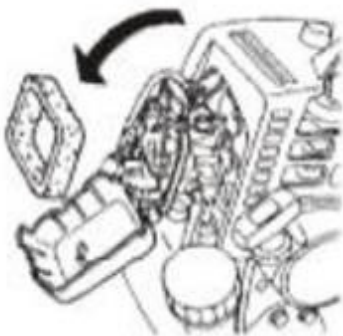
Indítsa be a motort alacsony fordulatszámon, és hagyja járni 15-20 másodpercig, hogy átöblítse a tömlőt és a fúvókát. Ha a fúvókából már nem szivárog víz, azonnal állítsa le a motort.

Karbantartás

A légszűrő tisztítása

Vegye le a légszűrő fedelét, és tisztítsa meg a szűrőt.

Nyomja meg erősen a szűrő kiürítéséhez.



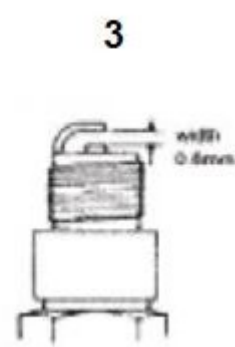
Gyújtógyertya



1. Száraz



2. Távolítsa el az üledéket



3. Helyesen állítsa be a rést

Tárolás

Miután a permetezőgépet a szezonban használták, a berendezést a következő szezonig tárolni kell.

a következőképpen:

- Engedje le az összes üzemanyagot az üzemanyagtartályból és a karburátorból.
- Húzza ki a gyújtógyertyát, és kenje be a henger belsejét egy kis olajjal. 2-3 alkalommal húzza meg kissé az indítókötelet, hogy az olaj szétterüljön a hengerben.
- Húzza meg kissé az indítókötelet, és álljon meg, amikor ellenállást érez.
- Alaposan tisztítsa meg az egész permetezőt, majd fedje le, hogy a készülékben ne gyűljön össze szennyeződés vagy por. Tárolja a készüléket hűvös, száraz helyen.

Problémamegoldás

Szivattyú - szivattyú

A probléma	Ok	Megoldás
Nem szívás	Távolság a tömlőcsatlakozásnál	Húzza meg a
	A tömlők eltömődtek vagy piszkosak vegyi anyagok	Szétszerelés és tisztítás
	Kopott dugattyú	Cserélje ki a címet.
	Idegen testek a szelepen	Szétszerelés és tisztítás
Rossz minőségű permetezés	Kopott dugattyú	Cserélje ki a címet.
	A belső rész sérülése görgő	Cserélje ki a címet.
	Sérült kimeneti szelep	Cserélje ki a címet.
	Kopott lyuk nyomásszabályozó szelep	Cserélje ki a címet.
	Kopott fogantyú nyomásszabályozó szelep	Cserélje ki a címet.
	Idegen test a szelepen	Szétszerelés és tisztítás
	Kopott fúvóka furat	Cserélje ki a címet.
	Túl sok fúvókát telepítettek	Csökkentse a felhasznált fúvókák vagy cserélje ki őket kisebb nyílású fúvóka

Ha a motor nem indul

A probléma	Ok	Megoldás
Üzemanyag van a tartályban, de a gyújtógyertya nem gyullad ki.	A gyertyában van egy tápegység	Túl sok üzemanyag fogy. Rossz távolság a gyújtógyertya pólusai között. Sérült gyújtógyertya szigetelés.
	Nincs tápegység a gyertyában	Sérült kábel vagy vezérlőrendszer. A gyújtótekercs rövidzárlat vagy sérülés
Van üzemanyag a tankban,	A tömörítés megfelelő	Helytelen üzemanyag-keverék

és a gyertya meggyújtva	A tömörítés helytelen	Helytelen meghúzás / elemek csavarozása a készülék.
		A gyújtógyertya rosszul van meghúzva. Probléma a dugattyúgyűrűkkel.
Nincs üzemanyag a karburátorban.		Nincs üzemanyag az üzemanyagtartályban Üzemanyag. Sérült üzemanyagszelep vagy zárt üzemanyagtartály szellőzőnyílás. Hajlított cső.

A motor nem működik megfelelően:

A probléma	Ok	Megoldás
Áram nélkül	A tömörítés megfelelő, és nem merülnek fel gyújtási problémák.	A légszűrő eltömődött vagy piszkos. Levegő az üzemanyagban Rendszer. Sérült fojtókar. A hengerben leülepedő iszap.
	A kompresszió nem megfelelő és gyújtási problémák vannak.	Égett gyertya. Rövidzárlat a vezetékekben. Helytelen üzemanyagkeverék vagy kopott dugattyúgyűrűk. Henger kopása vagy repedések a dugattyúfejben.
A motor túlmelegedett		Túl kevés üzemanyag van az üzemanyagtartályban, vagy az üzemanyag-keverék aránya túl alacsony. Tévedés. Az iszap felhalmozódása és a berendezések túlterhelése. Sérült gyújtógyertya. Eltömődött henger vagy hűtőközeg-vezetékek.

Elégtelen gyújtás	A karburátor rosszul van beállítva. Sérült gyertya. Sérült gyertya vagy Rövidítés.
Szokatlan motorhangok	Túlmelegedett görgők.
	A berendezés túlterhelése. Helytelen üzemanyagkeverék. Sérülés a motor belsejében.
Lassú gyorsulás	Helytelen karburátorbeállítás vagy helytelen sűrítési arány. Rossz minőségű üzemanyag. Iszapfelhalmozódás a gépben.

Műszaki adatok

Méretek	
Magasság x szélesség x hosszúság (mm)	680x350x480
Nettó súly (kg)	9
Vegyszertartály térfogata (L)	20
Üzemanyagtartály kapacitása (L)	0,6
Szivattyú	
Normál üzemi nyomás MPa	1-4
Szívás (l/min)	7,1
Forgási frekvencia (min-1)	1800
Motor	
Modell	TU26
Típus	Léghűtéses 2 ütemű motor
Motortérfogat (ml)	25.6
Üzemanyag	Üzemanyagkeverék (25:1)
Gyújtás	Elektronikus gyújtás
Karburátor	Membrán típusa
Indulás	Zsinórindító

LPA

zajkibocsátás:

94,8 dB(A)

LWA: 107,8 dB(A)

Mérési pontatlanság:

LPA: 3,0 dB(A)

LWA: 3,0 dB(A)



A specifikáció egy új modell gyártása miatt változhat. A gyártó fenntartja a jogot a specifikáció megváltoztatására a felhasználó értesítése nélkül.

Környezetvédelem



Az elektromos termékeket nem szabad a háztartási hulladékkal együtt ártalmatlanítani. Ezeket a kijelölt újrahasznosítási pontokon kell ártalmatlanítani. Tárolási információk elektromos készülékekről a helyi hatóságnál lehet érdeklődni.

